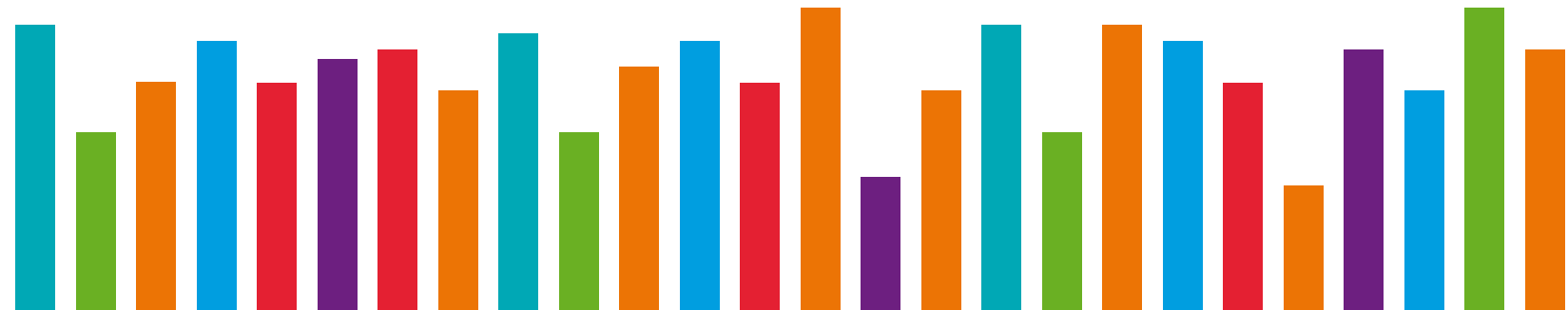




InternetPoradna.cz

Výroční zpráva za rok
2010



Obsah

Úvodní slovo	4
Popis činnosti sdružení	5
Popis činnosti jednotlivých služeb / sekcí (Poradna, Restart, Sofie)	7
Finanční zpráva za uplynulý rok	21
Podrobnější informace o organizaci	26
Organizační struktura sdružení	28
Partneři a dárci sdružení	30



Úvodní slovo

Rok 2010 přinesl InternetPoradně řadu výzev a možností – na některé z nich jsme reagovali a vedlo to k větší stabilizaci a rozvoji námi poskytovaných služeb. To se týká zejména služby sociální rehabilitace Restart – v uplynulém roce došlo k výraznému navýšení počtu klientů a realizovaných aktivit, pozvolnému rozjezdu sociální firmy Sofie, posílení kapacit osobního poradenství v rámci projektu InternetPoradna a rozšíření E-linky – po dlouhých letech stagnování se podařilo znatelněji rozšířit okruh spolupracovníků i otevírací dobu.

Výraznější změny v naší organizaci, zejména nezanedbatelné navýšení počtu zaměstnanců a realizovaných aktivit, nás vedly k intenzivnější práci na kvalitě řízení a služeb, včetně vytváření zázemí pro jednotlivé aktivity a nastavování nových procesních postupů. K příbuznému cíli – nalezení souladu mezi jednotlivými službami InternetPoradny – přispělo také



vytváření korporátní identity celé organizace. Ačkoli jsme v této oblasti udělali v minulém roce podstatný kus práce, existují též témata, která si přenášíme i do roku následujícího: lepší propagace služeb, posílení spolupráce a komunikace (uvnitř i navenek), udržení a stabilizace současného stavu rozvoje.

Uplynulý rok „10“ časově předešel kulaté – desetileté – výročí existence o.s. InternetPoradna, které oslavíme v letošním roce. K tomu, že se za těch deset let své existence InternetPoradna proměnila ve stabilní organizaci poskytující kvalitní služby, přispěly také naše aktivity uplynulého roku – a za to bych chtěl celému týmu InternetPoradny poděkovat.

*Pavel Veselský, Ph.D.
statutární zástupce organizace*

Popis činnosti o. s. InternetPoradna.cz v roce 2010

Poslání sdružení

Naším posláním je za pomoci moderních informačních technologií přispívat ke vzdělávání a sociálnímu začleňování osob v nepříznivé sociální situaci, včetně vzdělávání odborníků v sociální oblasti.

Pro tento rok jsme měli stanovené následující cíle:

- věnovat se získávání sponzorů (fundrasingu) a propagaci sdružení;
- podat a realizovat projekty na udržení služeb, sociální podnikání a vzdělávání;
- zaměřit se na zvýšení kvality v oblastech personálního řízení a sociálních služeb.

Uvedené poslání a cíle jsme naplňovali v tomto roce řadou aktivit:

1. poskytování registrovaných sociálních služeb:

Poradna pro osoby se zdravotním znevýhodněním – bezplatné odborné sociální poradenství poskytované v místě

sídla sdružení a také na www.iporadna.cz. Registrace udělena dle § 37 Zákona o sociálních službách 20. 10. 2007 pod číslem 8837233.

Služba sociální rehabilitace Restart – program integrace pro osoby se zdravotním znevýhodněním. Registrace udělena dle § 70 Zákona o sociálních službách dne 20. 10. 2007 pod číslem 2438290.

Obě služby jsou financovány z mnoha různých projektů a zdrojů. Podrobnosti se dozvíte v příslušné kapitole.

2. rozjezd sociální firmy Sofie

V březnu vznikla nová sekce organizace, jejímž cílem je podpořit přímé zaměstnávání osob se zdravotním znevýhodněním. Od listopadu se v rámci její činnosti rozeběhl www.sofieshop.cz a její činnost byla v tomto roce financována z níže uvedeného projektu.

3. realizování projektu E-Restart – nový rozměr sociální rehabilitace

Tento projekt od března 2010 výrazně ovlivnil celé sdružení,

díky němu se organizace rozrostla o mnoho nových pracovních míst a změnila se organizační struktura i sídlo. Nově vznikla sekce sociálního podnikání Sofie a zvýšila se kapacita služby Restart. Tento projekt je spolufinancován Evropským sociálním fondem prostřednictvím Operačního programu lidské zdroje a zaměstnanost a státním rozpočtem České republiky.

4. účast na komunitním plánování sociálních služeb na městské úrovni

Jedná se o tradiční aktivitu, v jejímž rámci se pravidelně setkáváme se zástupci statutárního města Olomouce, užívatelů a s ostatními neziskovými organizacemi. Společně jsme plánovali v tomto roce udržitelnost a rozvoj sociálních služeb v regionu.

5. získávání sponzorů a aktivní propagace sdružení

Tato aktivita byla podpořena Nadací člověk člověku. Oslovili jsme řadu dárců a získali jsme věcné dary a služby v hodnotě bezmála 80 tisíc korun. Uspořádali jsme veřejnou sbírku a nastavili jsme novou vizuální identitu celé organizace i jednotlivých služeb. Začali jsme aktivně vydávat tiskové zprávy do místních médií (za celý rok jich bylo vydáno 12; 2 rozhovory vedoucích pracovníků do časopisu a novin; 1 rozhovor do rádia) a vychází nám dotazy a odpovědi z www.iporadna.cz v Olomouckém deníku.

Vydali jsme také první číslo časopisu ZIP (Zpravodaj Internet Poradny) v nákladu 150 kusů, který informoval veřejnost o dění v organizaci.

6. psaní projektových žádostí

Podali jsme celkem 8 různých projektových žádostí. Většina z nich byla zaměřena na stávající zdroje a aktivity. Nově jsme podali žádost v oblasti finanční gramotnosti na evropské zdroje a na akcelérátor sociálního podnikání.

7. práce na kvalitě řízení a služeb

Po změně organizační struktury, kdy narostl počet pracovníků ze 13 původních (7,5 úvazku) na 26 osob (15,5 úvazku), vznikly v organizaci nové vedoucí pozice. Nastavili jsme procesy nutné pro strategické plánování i každodenní kvalitní chod všech služeb i sekcí organizace. V rámci našich sociálních služeb jsme se věnovali revizi všech interních směrnic a dokumentů a novému nastavení pracovních postupů. Vše s cílem zlepšit konečnou podobu služby pro naše uživatele.

*Mgr. Ivana Herzogová
ředitelka o. s. InternetPoradna.cz*

Odborné sociální poradenství



Poslání

Posláním naší Poradny je informovat a podpořit osoby se zdravotním znevýhodněním při řešení jejich nepříznivé sociální situace tak, aby ji co nejsamostatněji zvládly vyřešit a mohly se ve svém životě co nejvíce společensky uplatnit.

Cíl

Cílem je uživatel, který díky naší službě samostatně dokáže vyřešit svou obtížnou sociální situaci a společensky se uplatnit.

Cílová skupina

Cílovou skupinou Poradny jsou lidé starší 16 let se zdravotním

znevýhodněním, kteří jsou v nepříznivé sociální situaci a vnímají ji jako zvláště obtížnou. Klienty Poradny se mohou stát i lidé dlouhodobě nezaměstnaní nebo ti, kteří se v důsledku své životní situace ocitli v psychických obtížích.

Uživatelé služby Poradna si mohli vybrat mezi dvěma formami využití služby:

1. Ambulantní forma poskytování služby

Osobní konzultace s uživateli služby probíhaly v sídle organizace, od května na adrese Ztracená 36, Olomouc 779 00. Uživatelé docházeli v době konzultačních hodin pro neobjednané zájemce/uživatele, nebo si předem dohodli konzultaci na jiný, vyhovující termín.

2. Terénní forma poskytování služby

V případě potřeby může pracovník služby vykonat návštěvu uživatele v domácím prostředí, či jinde dle přání/potřeb uživatele. Návštěvu je možné uskutečnit do vzdálenosti 20 km od sídla organizace.

iPoradna.cz a E-Linka důvěry

Specifickou součástí je internetové poradenství iPoradna.cz a E-Linka důvěry. Iporadna.cz zprostředkovává kvalitní sociální poradenství přes internet, stejně tak slouží jako zpravodajský a informační portál. Na provozu tohoto portálu se společně s pracovníky podílelo v roce 2010 i cca 230 odborníků/redaktorů z celé ČR.

Tazatelé zadávali dotazy na www.iporadna.cz 24 hod denně. Byla jim garantována odpověď redaktora/odborníka do



7 dnů. Nežískali-li pracovníci odpověď do uvedených 7 dnů, snažili se ji získat po dobu 21 dnů od jiného redaktora/odborníka, tazatel byl zároveň nasměrován na jiného odborníka, který mu mohl pomoci.

Dotazy byly anonymní, rozděleny do 10 tematických oblastí a byly zveřejňovány bezplatně.

Relevantní součástí internetového poradenství byla i E-Linka důvěry. V roce 2010 došlo k získání dalších spolupracujících organizací a studentů psychologie, došlo tak i k rozšíření otevíracích hodin – kdy byly poskytovány krizové rozhovory pro klienty. Počet spolupracujících organizací v roce 2010 vzrostl o 4, otevírací hodiny E-Linky byly rozšířeny v průměru o 7 hodin.

Přesné otevírací hodiny vždy našli návštěvníci na titulní straně E-Linky důvěry – na <http://elinka.iporadna.cz/>.

Výsledky v roce 2010

Poradna

Uživatelé využili Poradnu při řešení 297 zakázek, celkem bylo poskytnuto 368 intervencí (konzultace nad 30 minut). Návratnost uživatelů do Poradny – s jinou zakázkou se oproti minulému roku zvýšila o na cca 33 %.

Uživatelé Poradny dle pohlaví

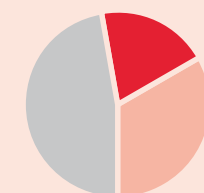
muži	130
ženy	167
celkem	297



muži ženy

Uživatelé Poradny dle pohlaví

muži	328
ženy	800
neuveдено	561
celkem	1689



muži ženy
neuveдено

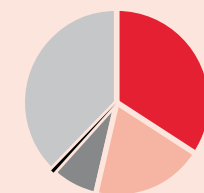
Uživatelé Poradny byly převážně ženy, ve věkové kategorii 27–64 let.

Celkový počet uživatelů a konzultací v roce 2010 nebyl tak vysoký. Tento pokles přikládáme zejména k několika faktům:

- Celá organizace se stěhovala – měnila své sídlo.
- K poklesu poskytnutých intervencí (analogicky s poklesem uživatelů) došlo tím, že se řada zakázek uživatelů dařila řešit v kratší lhůtě – během menšího počtu uživatelů. V zájmu této služby byla především efektivita poskytnuté služby. Snažili jsme se uživatelům vyhovět v co nejkratší možné době, dovolovala-li to jejich zakázka.

Způsob poskytnutých konzultací

osobní	126
telefon	72
e-mail	29
skype	2
internet	139
celkem	368



osobní skype
telefon internet
e-mail

Výsledky od založení služby

ipordna	2007	2008	2009	2010
E-linka – počet rozhovorů	348	359	442	554
zaměstnání našlo	5	11	9	38

iPoradna.cz

Na www.iporadna.cz tazatelé zadali celkem 1689 dotazů. Nejvíce využívanou tematickou oblastí iPoradna.cz bylo *psychologické poradenství (701 dotazů z celé ČR) a občanské poradenství (509 dotazů z celé ČR)*. Nejvíce dotazů bylo zadáváno tazateli z Prahy a Středočeského kraje. Olomoucký kraj byl v pořadí na 5. místě.

Převážnou část tazatelů tvořili lidé v produktivním věku 27–64 let.

Personální zajištění služby

Mgr. Kristýna Sklenářová – vedoucí služby, sociální pracovnice

Mgr. Pavel Veselský, Ph.D. – odborný asistent

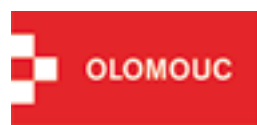
Bc. Andrea Rakušanová, DiS. – sociální pracovnice/operátorka

Lukáš Otáhal – pracovník v sociálních službách/operátor

Bc. Libor Ulenfeld – pracovník v sociálních službách/operátor

Helena Vlčková – pracovnice v sociálních službách/operátor

Službu v roce 2010 podpořili



Financování služby

Služba byla v roce 2010 financována několika donátory. Nejvýznamnější byla pro službu dotace od MPSV ČR – na realizaci služby. MPSV ČR poskytlo částku 750 tis. Kč. Dalším velmi významným finančním zdrojem byl příspěvek na zaměstnávání osob se zdravotním postižením, který činil celkem 298 814 Kč. Provoz služby přímo podpořilo i statutární město Olomouc částkou 69 748 Kč.

Podstatná částka, která nepřímo souvisí s provozem služby je např. příspěvek Nadace člověk člověku – na mzdu fundraisera.

Kontakt

Odborné sociální poradenství

Ztracená 36, 779 00 Olomouc

Telefon: 587 406 126, 774 724 877

E-mail: olomouc@iporadna.cz; office@iporadna.cz

Skype kontakt: [paradna.pro.ozz](https://www.skype.com/contact/paradna.pro.ozz)

Zadání dotazu na www.iporadna.cz

Zpracovala Mgr. Kristýna Sklenářová, vedoucí služby

Služba sociální rehabilitace



Poslání

Posláním služby sociální rehabilitace Restart je zlepšit podmínky pro sociální začlenění osob se zdravotním postižením v Olomouckém kraji prostřednictvím sociální i psychologické podpory a vzdělávacích, výchovných či aktivizačních činností. Důraz je kladen na osvojení dovedností potřebných pro nalezení zaměstnání s využitím moderních informačních technologií.

Cíl

Cílem služby sociální rehabilitace Restart je, aby uživatelé získali nebo zlepšili své dovednosti nezbytné pro běžný způsob života. Tedy aby řešili své závazky, našli a udrželi si zaměstnání nebo jiný stabilní příjem, využívali běžně dostupné služby, sdíleli své zkušenosti, pocity a zájmy anebo získali alespoň základní dovednosti v oblasti práce s výpočetní technikou.

Cílová skupina

Osoby se zdravotním postižením ve věku 18 až 65 let z Olomouckého kraje, s výjimkou osob nevidomých, neslyšících a se středním až hlubokým mentálním postižením nebo osob zcela odkázaných na invalidní vozík.

Služba Restart je poskytována ambulantně na adrese Ztracená 36, Olomouc 779 00 nebo terénně, tzn. mimo prostory organizace. Uživatelé se s pracovníkem mohou dohodnout na jiném místě poskytování služby (např. v případě doprovodu do vzdělávací instituce, nácvik pracovních dovedností přímo u zaměstnavatele uživatele, získání dovedností při komunikaci s pracovníky státních institucí, atd.).

Personální zajištění služby

Díky nově realizovanému projektu E-Restart a získání většího množství finančních prostředků došlo od března 2010 k vytvoření nových pracovních míst v rámci služby a k významnému navýšení počtu uživatelů.

Mgr. Jaroslava Lochmanová – vedoucí služby, lektorka kurzu administrativy

Bc. Adriana Abšnajdrová – sociální pracovníce, lektorka kurzu PC

Mgr. Jana Hanáková – psychologka služby, lektorka Job klubu, výtvarných kreativních technik a relaxací, kurzu komunikačních dovedností

Mgr. Ivana Herzogová – lektorka kurzu Pohodová jóga

Mgr. Kateřina Machýčková – lektorka kurzu komunikačních dovedností

Izabela Machútová – pracovníce v sociálních službách, lektorka výtvarných kreativních technik

Bc. Kristýna Minářová, DiS. – sociální pracovníce, lektorka kurzu PC a administrativy

Mgr. Marcela Nevěřilová – lektorka kurzu anglického jazyka

Barbora Vítková, DiS. – sociální pracovníce, lektorka kurzu PC

Mgr. Kateřina Machýčková, Vojtěch Krystek – dobrovolníci přímo pracující s uživateli

Služba realizovala tyto hlavní aktivity

1. Individuální práce s uživateli

- pomoc při získání a udržení zaměstnání
- psychologické poradenství
- informační servis a zprostředkovávání služeb
- pomoc při uplatňování práv, oprávněných zájmů a při obstarávání osobních záležitostí
- podávání informací o možnostech získávání rehabilitačních a kompenzačních pomůcek
- nácvik dovedností pro zvládnání péče o vlastní osobu, soběstačnosti a dalších činností vedoucích k sociálnímu začleňování
- zprostředkování kontaktu se společenským prostředím

2. Vzdělávací, výchovné a aktivizační činnosti

- a) vzdělávací a výchovné
- Kurz práce s počítačem
 - Kurz anglického jazyka
 - Kurz základů administrativy
 - Kurz sociálně-pracovních dovedností (Job klub)
 - Kurz komunikačních dovedností

Setkání uživatelů a pracovníků služby
Kurz základů administrativy



Rehabilitační lázeňský pobyt



- b) aktivizační
- Relaxační techniky
 - Jóga
 - Kreativní výtvarné techniky

3. Podpůrné aktivity pro uživatele:

- ergodiagnostické vyšetření
- lázeňský rehabilitační pobyt
- specializované kurzy

Výsledky služby v roce 2010

Během roku 2010 uzavřelo smlouvu se službou 72 uživatelů. Během celého roku přesahoval zájem cílové skupiny o čerpá-



ní služby kapacitu služby, a to i přes to, že jsme oproti roku 2009 navýšili personální kapacitu o 1,3 úvazku sociálních pracovníků a 0,3 úvazku psychologa. Na konci roku čekali na přijetí do služby v pořadí 3 zájemci. Zcela nově vzniklo místo vedoucí služby a pracovníka v sociálních službách.

Uživatelé měli nejčastěji diagnostikováno lehčí tělesné postižení, osoby s duševním či kombinovaným onemocněním v závěru roku tvořily 40 % uživatelů s platnou smlouvou o poskytování sociální rehabilitace.

Uživatelé řešili na konzultacích se sociálními pracovníci i psycholožkou nejčastěji téma spojené se získáním a udržením vhodného zaměstnání. Z uvedeného počtu se podařilo získat 38 uživatelům zaměstnání nebo brigádu, což je celkově 52,7 %. V době ekonomické krize toto považujeme za významný úspěch. K tomuto výsledku přispěla bezesporu pestrá nabídka kurzů (viz. výše), které v roce 2010 úspěšně absolvovalo 35 uživatelů. Největší zájem měli o vzdělávací kurzy, tedy kurz PC, Job klub a administrativu, velmi kladně hodnotili i relaxace, jógu a výtvarné kreativní činnosti, díky kterým se učili uvolnit, zlepšit své tělesné zdraví a sdílet společné zážitky. Všichni úspěšní absolventi získali v závěru kurzu osvědčení.

Složení uživatelů dle typu zdravotního postižení

	počet	%
tělesné postižení	44	61,1
duševní onemocnění	20	27,8
kombinované postižení	8	11,1
celkem	72	100,0

Složení uživatelů dle pohlaví

	počet	%
muži	30	41,6
ženy	42	58,4
celkem	72	100,0

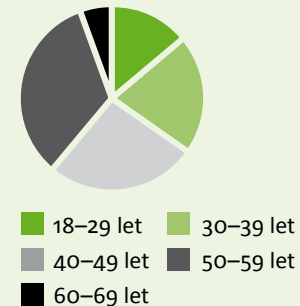
Počet pracovních míst, která uživatelé obsadili

	počet míst	%
počet míst	38	52,7
celkem uživatelů	72	100,0

Kromě témat zaměstnanosti řešili uživatelé služby se sociálními pracovníky a psychologem témata jako např. zvyšování kvalifikace, řešení dluhové a celkové finanční situace, rodinné situace, zlepšení soběstačnosti, sebehodnocení nebo smysluplné trávení volného času.

Věková struktura uživatelů služby

věk	počet	%
18–29 let	10	13,8
30–39 let	15	20,8
40–49 let	19	26,4
50–59 let	24	33,5
60–69 let	4	5,5
celkem	72	100,0



Struktura uživatelů dle bydliště

	počet	%
Olomouc	58	80,6
mimo Olomouc	14	19,4
celkem	72	100,0

Výsledky od založení služby

	2007	2008	2009	2010
počet uživatelů služby	22	28	31	72
zaměstnání našlo	5	11	9	38

Novou aktivitou, kterou služba realizovala, bylo ergodiagnostické vyšetření, jehož podstatou je zjištění zbytkového pracovního potenciálu u osob se zdravotním postižením. Velkou vstřícnost při spolupráci projevili zástupci Pardubického krajské

nemocnice, především MUDr. Alexandr Vávra a prim. MUDr. Ivo Jáchym. Díky této spolupráci dostali uživatelé, u kterých vyšetření proběhlo, objektivnější informace o svých pracovních možnostech a limitech vzhledem ke svému aktuálnímu zdravotnímu stavu. Po jejím absolvování mohl uživatel čerpat další návazné specializované kurzy.

Vzhledem k tomu, že ergodiagnostické vyšetření proběhlo až v prosinci, čerpali tyto kurzy pouze uživatelé, kteří byli přijati jako operátoři e-shopu sociální firmy a dovednosti získané prostřednictvím kurzu potřebovali pro výkon tohoto povolání.

V měsíci říjnu se konal třídenní lázeňský rehabilitační pobyt pro 10 uživatelů v Lázních Lednice, který byl zaměřen na tělesnou i duševní stránku. Vedla ho psycholožka a jedna ze sociálních pracovníků služby. Jeho součástí bylo nejen využití lázeňských procedur, ale i několik workshopů na téma zaměstnanost. Tato aktivita se setkala s velkým zájmem uživatelů a realizována bude i v následujícím roce.

Ve službě působili také 2 dobrovolníci. Na jejich získávání spolupracuje organizace s Maltézskou pomocí, o. p. s. Jeden dobrovolník intenzivně pracoval s uživatelem na zvyšování kvalifikace (doučování tvorby internetových stránek) a další dobrovolnice, která má psychologické vzdělání, individuálně řešila komunikační problémy uživatelů.

Financování

Financování služby sociální rehabilitace se oproti roku 2009 výrazně zlepšilo. Významnou měrou se na něm podílel projekt E-Restart, díky kterému se rozrostla kapacita služby, posílila se personálně a obohatila se o nově realizované aktivity (nové vzdělávací kurzy, ergodiagnostika, rekvalifikace, lázeňský pobyt, atd.). Dalším významným donorem, který přispěl ke stabilizaci, byl Olomoucký kraj prostřednictvím prostředků z veřejné zakázky Zajištění dostupnosti vybraných sociálních služeb v Olomouckém kraji. Cílová skupina osob s duševním postižením byla podpořena ze zdrojů MPSV, finanční podporu provozu služby poskytlo statutární město

Službu v roce 2010 podpořili



Tento projekt je spolufinancován Evropským sociálním fondem prostřednictvím Operačního programu lidské zdroje a zaměstnanost a státním rozpočtem České republiky.



Olomouc. Služba také spolupracovala se Spolkem Trend vozíčkářů Olomouc jako subdodavatelem pro veřejnou zakázku Zajištění dostupnosti vybraných sociálních služeb v Olomouckém kraji (2. kolo).

Kontakt

Služba sociální rehabilitace Restart
Ztracená 36, 779 00 Olomouc

Telefon: 587 406 126, 736 447 248
E-mail: restart@iporadna.cz
www.socialnirehabilitace.cz

Zpracovala Mgr. Jaroslava Lochmanová, vedoucí služby

Sociální firma



Projekt Sofieshop.cz je nově vzniklá činnost sdružení, která přináší posun od sociální služby k zaměstnávání osob z naší cílové skupiny. Představuje snahu o podporu zaměstnanosti osob se zdravotním postižením, které jsou znevýhodněné



na trhu práce. Vedlejšími cíli této činnosti, je vytvoření nové příležitosti ke zvýšení finanční rezervy nezávislé na veřejných zdrojích (dotacích) a podpora chráněných dílen zapojených do projektu.

Cílová skupina

Přímé zaměstnávání osob s postižením navazuje na stávající službu sociální rehabilitace Restart. Naši uživatelé měli možnost přihlásit se do výběrového řízení na pozici Operátor e-shopu, fotograf, prodejce, administrativní pracovník a správce sítě. Pozice jsou určeny i osobám pečujícím. Pokud nenajdeme vhodného kandidáta mezi našimi uživateli, mohou se hlásit i zájemci se zdravotním znevýhodněním, kteří nečerpají službu sociální rehabilitace Restart.

Činnost

Operátoři e-shopu kontaktují chráněné dílny na území české republiky. Vkládají informace o nabízeném zboží na webové stránky, vyřizují administrativu objednávek, zboží balí a odesílají. Rovněž se starají o reklamace a propagaci e-shopu.

Fotografie a grafiku pro prezentaci na e-shopu zpracovává na tuto pozici přijatý fotograf. Prodejce nabízí výrobky v prezentačním místě – „obchůdku“, v sídle naší organizace. Návštěvník stránek si tak může zboží vyzkoušet i osobně a může si je přímo zakoupit. Prodejce také s výrobky oslovuje firmy pro uplatnění náhradního plnění a zajišťuje příležitostný prodej na trzích. Administrativní pracovník, správce počítačové sítě a úklidový pracovník svou podpůrnou činností přispívají k chodu celého projektu a jejich služby jsou zároveň částečně poskytovány v rámci outsourcingu celé organizaci. V případě správce sítě i jiné NNO (Podané ruce).

E-shop

Výrobky, „co kus to originál“, od lidí s různým typem postižení, se prezentují v internetovém obchodu www.sofieshop.cz. Většina výrobků pochází z chráněných dílen v České republice,



ale jsou mezi nimi i dílny terapeutické a další, které se věnují podpoře osobám s postižením. E-shop nabízí rukodělné výrobky v podobě svíček, mýdel, textilních hraček, výrobků ze dřeva, keramiky, skla a přírodnin, bižuterie, ale i domácích potřeb s užitkovou a dekorační funkcí.

Aktuální čísla

- vytvořeno 7 pracovních míst pro osoby se zdravotním znevýhodněním
- 12 chráněných dílen zapojených do projektu
- široká nabídka výrobků – 350 druhů zboží
- katalogizace a evidence činnosti 90 chráněných dílen z celé ČR

Financování

Projekt je financován z Evropského sociálního fondu prostřednictvím Operačního programu lidské zdroje a zaměstnanost a státním rozpočtem České republiky. Doba trvání projektu je 24 měsíců (od března 2010 do února 2012).

Sofieshop

Rukodělné výrobky z chráněných dílen, pro všechny kdo mají rádi hezké a originální věci.

www.sofieshop.cz

Otevřeno:
pondělí-pátek
8.30 do 16.30

... více než jen obchod!

Sociální podnikání

Na základě této zkušenosti se chceme dále v této oblasti rozvíjet. Sociální podnikání slouží k zaměstnávání osob s postižením a pomáhá i diverzifikovat finanční zdroje naší organizace.

Sociální ekonomika umožňuje občanům aktivně se zapojit do rozvoje regionu. Vytváření zisku/přebytku sociálního podniku je žádoucí, není však primárním cílem. Případný zisk je přednostně užíván k rozvoji aktivit organizace a pro potřeby místní komunity.

Tým

Marek Toman – provozní vedoucí (0,8 úvazku) – vedení pracovního týmu sociální firmy

Vladimír Krejza – operátor E-shopu (0,5 úvazku) – administrace internetového obchodu

Pavel Gabriel – operátor E-shopu (0,5 úvazku) – administrace internetového obchodu

Marie Vepřková – operátorka E-shopu (0,5 úvazku) – administrace internetového obchodu

Jana Ševčíková – prodejce a recepční (0,2 úvazku) – prodej výrobku v kamenném obchodě

Karel Rakušan – fotograf a grafik (0,2 úvazku) – fotografie a úprava prezentačních materiálů

Jakub Kokojan – správce počítačové sítě (0,4 úvazku)

Božena Zbořilová – úklidový pracovník (0,3 úvazku)

Kontakt

Sofie – sociální firma

Ztracená 36, 779 00 Olomouc

Telefon – recepce: 587 406 126, 774 730 972

E-mail: sofie@iporadna.cz, info@sofieshop.cz

www.sofieshop.cz

Zpracoval Marek Toman, DiS., vedoucí provozu

Službu v roce 2010 podpořili



**PODPORUJEME
VAŠI BUDOUCNOST**
www.esfcr.cz

Tento projekt je spolufinancován Evropským sociálním fondem prostřednictvím Operačního programu lidské zdroje a zaměstnanost a státním rozpočtem České republiky.



Finanční zpráva za rok 2010 – náklady

NÁKLADY	OSP	Sociální rehabilitace	Celá IP	Sociální firma	Celkem
Spotřební mat	3 672	51 106	11 641	4 660	71 079
Nákup vybavení; DHM	2 034	255 436	2 732	65 132	325 334
Software; DNM		2 128		36 500	38 628
Nákup zboží				29 047	29 047
Cestovné	4 711	12 833		3 939	21 483
Ekon servis	28 120	51 702	348	10 390	90 560
Vzdělávání	18 100	20 224	16 600	10 390	65 314
Ergodiagnostika a reh. Pobyt pro uživatele		42 808			42 808
Konzultace a supervize	6 400	31 850			38 250
ČTK		0	59 328		59 328
Telefony + internet	11 639	35 794		4846	52 279
Nájemné+energie	59 155	287 380		49 975	396 510
Poštovné	1 518	3 266			4 784
Poplatky server www	2 400	2 400	20 710		25 510
Tisk vazba; publicita	7 238	30 469			37 707
Ostatní služby	3 798	11 060		1 000	15 858
Darovací smlouvy (majetek; služby-reprezentace)			58 126		58 126
Osobní náklady	971 049	2 079 905	166 438	394 455	3 611 847
Náklady CELKEM	1 119 834	2 918 361	335 923	610 334	4 984 451

Zpracovala Ing. Andrea Gogelová, finanční manažerka

Finanční zpráva za rok 2010 – výnosy

VÝNOSY	OSP	Sociální rehabilitace	Celá IP	Sociální firma	Celkem
MPSV	750 000	150 000			900 000
IPOK;OP LZZ Projekt E-Restart		2 403 785		567 518	2 971 303
Subdodávky Trend v rámci IPOK		200 000			200 000
Úřad práce	298 814	135 424	17 698	9 743	461 679
statutární město Olomouc	69 748	20 252			90 000
Nadace Člověk člověku			148 740		148 740
Dary (veřejná sb. soukromé osoby)	3 901		75 226		79 127
Tržby			94 938	48 373	143 311
Jiné výnosy			28 437	385	28 822
Příspěvky uživatelů		8 900			8 900
Výnosy CELKEM	1 122 463	2 918 361	365 039	626 019	5 031 882
Hospodářský výsledek					47 431

Zpracovala Ing. Andrea Gogelová, finanční manažerka

Finanční zpráva za rok 2010 – služba odborné sociální poradenství

NÁKLADY	MPSV	statutární město Olomouc	Veřejná sbírka	Úřad práce	Celkem
Spotřební mat	787	541		2 344	3 672
Nákup vybavení; DHM			1 235	799	2 034
Cestovné	2 783	1 787		141	4 711
Ekonomický servis	9 338		37	18 745	28 120
Vzdělávání a supervize	2 500	5 000		17 000	24 500
Telefony + internet	10 312			1 327	11 639
Nájemné+energie	59 155				59 155
Poštovné	1 086			432	1 518
Poplatky server www				2 400	2 400
Tisk, vazba; publicita	3 181	1 912		2 144	7 238
Ostatní služby	500	2 090		1 208	3 798
Osobní náklady	660 357	58 418		252 274	971 049
Náklady CELKEM	750 000	69 748	1 272	298 814	1 119 834

VÝNOSY

MPSV	750 000				750 000
Úřad práce				298 814	298 814
statutární město Olomouc		69 748			69 748
Veřejná sbírka			3 901		3 901
Výnosy CELKEM					1 122 463

Hospodářský výsledek

2 629

Výtěžek veřejné sbírky, který nebyl využit v roce 2010, přechází do roku 2011 a bude využit na financování služby nejpozději do jednoho roku po ukončení veřejné sbírky.

Zpracovala Ing. Andrea Gogelová, finanční manažerka

Finanční zpráva za rok 2010 – služba sociální rehabilitace

NÁKLADY	IPOK	MPSV	statutární město Olomouc	Úřad práce	E-Restart	Celkem
Spotřební mat	17 755		540	1 324	31 487	51 106
Nákup vybavení – DHM DNM	21 220			2 301	234 043	257 564
Cestovné	2 613	1 699	2 146		6 375	12 833
Ekonomický servis	25 456	2 108		2 500	21 638	51 702
Vzdělávání a supervize	22 776	1 380	1 380	6 700	19 838	52 074
Ergodiagnostika a reh.pobyt pro uživatele					42 808	42 808
Telefony + internet	17 990	4 936			12 868	35 794
Nájemné+energie	130 309	33 183			123 889	287 380
Poštovné	2 271	103			892	3 266
Poplatky server www				2 400		2 400
Tisk vazba; publicita	22 235	2 678	1 911	2 144	1 500	30 469
Ostatní služby	2 150		2 090	1 050	5 770	11 060
Osobní náklady	783 904	103 913	12 185	117 005	1 062 897	2 079 904
Náklady CELKEM	1 048 680	150 000	20 252	135 424	1 564 005	2 918 361
VÝNOSY						
MPSV		150 000				150 000
IPOK; OPLZZ projekt E-Restart	839 780				1 564 005	2 403 785
Subdodávky Trend vozíčkářů v rámci IPOK	200 000					200 000
Úřad práce				135 424		135 424
statutární město Olomouc			20 252			20 252
Příspěvky uživatelů	8 900					8 900
Výnosy CELKEM	1 048 680	150 000	20 252	135 424	1 564 005	2 918 361
Hospodářský výsledek						0

Zpracovala Ing. Andrea Gogelová, finanční manažerka

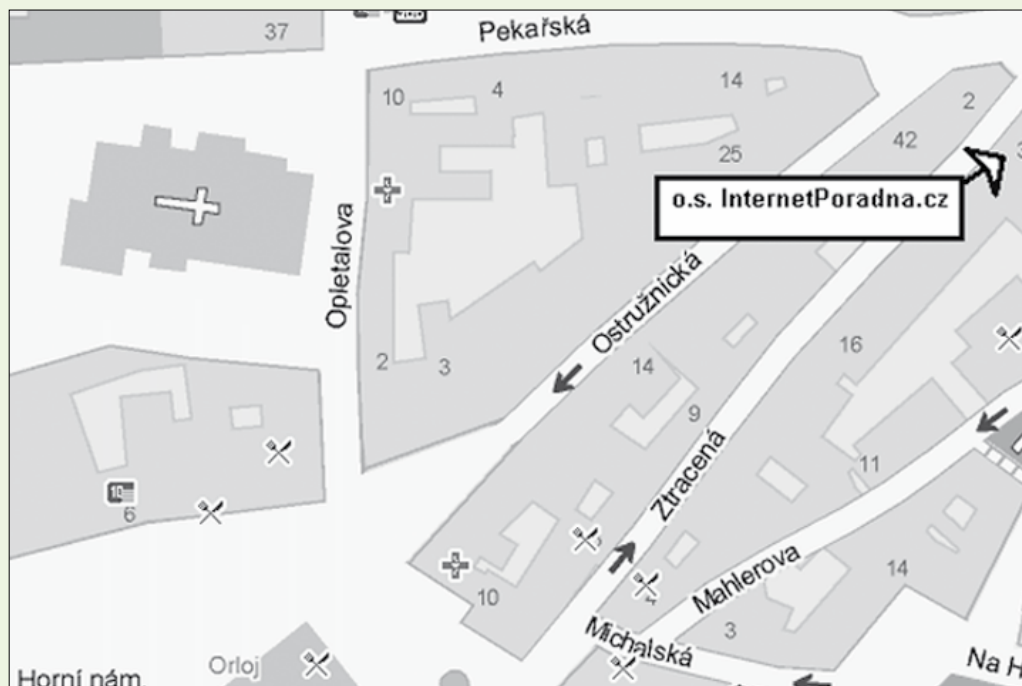
Finanční zpráva za rok 2010 – sociální firma

NÁKLADY	E-Restart	Vlastní činnost	Úřad práce	Celkem
Spotřební mat	3 485	1 175		4 660
Nákup vybavení – DHM, DNH	101 632			101 632
Nákup zboží		29 047		29 047
Cestovné	1 088	2 851		3 939
Ekon servis	10 390			10 390
Vzdělávání	10 390			10 390
Telefony + internet	4 846			4 846
Nájemné+energie	49 975			49 975
Ostatní služby			1 000	1 000
Osobní náklady	385 712		8 743	394 455
Náklady CELKEM	567 518	33 073	9 743	610 334
VÝNOSY				
E-Restart	567 518			567 518
Úřad práce			9 743	9 743
Tržby		48 373		48 373
Jiné výnosy		385		385
Výnosy CELKEM				626 019
Hospodářský výsledek				15 685

Hospodářský výsledek vznikl nevyúčtováním některých faktur a bude využit na financování provozu sociální firmy nebo sociálních služeb v roce 2011.

Zpracovala Ing. Andrea Gogelová, finanční manažerka

Podrobnější informace o organizaci



Sídlo a korespondenční adresa

o.s. InternetPoradna.cz
Ztracená 36
779 00 Olomouc
IČ: 265 33 952

Telefon

587 406 126

E-mail

recepce@iporadna.cz
www.iporadna.cz

Bankovní spojení

provozní účet:
309584753 / 0300
sbírkový účet:
1933762001/5500

Vysvětlivky

NNO – nestátní nezisková organizace

MPSV ČR – Ministerstvo práce a sociálních věcí České republiky

OSP – Odborné sociální poradenství

o.p.s. – Obecně prospěšná společnost

IP – InternetPoradna

ČTK – Česká tisková kancelář

DNM – drobný nehmotný majetek

DHM – drobný hmotný majetek

IPOK – Individuální projekt Olomouckého kraje

OPL ZZ – Operační program lidské zdroje a zaměstnanost

Členové sdružení v roce 2010

Sdružení má 14 členů.

Správní rada

1. Mgr. Pavel Veselský Ph.D., předseda správní rady
2. Mgr. Richard Kořínek, člen správní rady
3. Bc. et Mgr. Zbyněk Vočka, člen správní rady

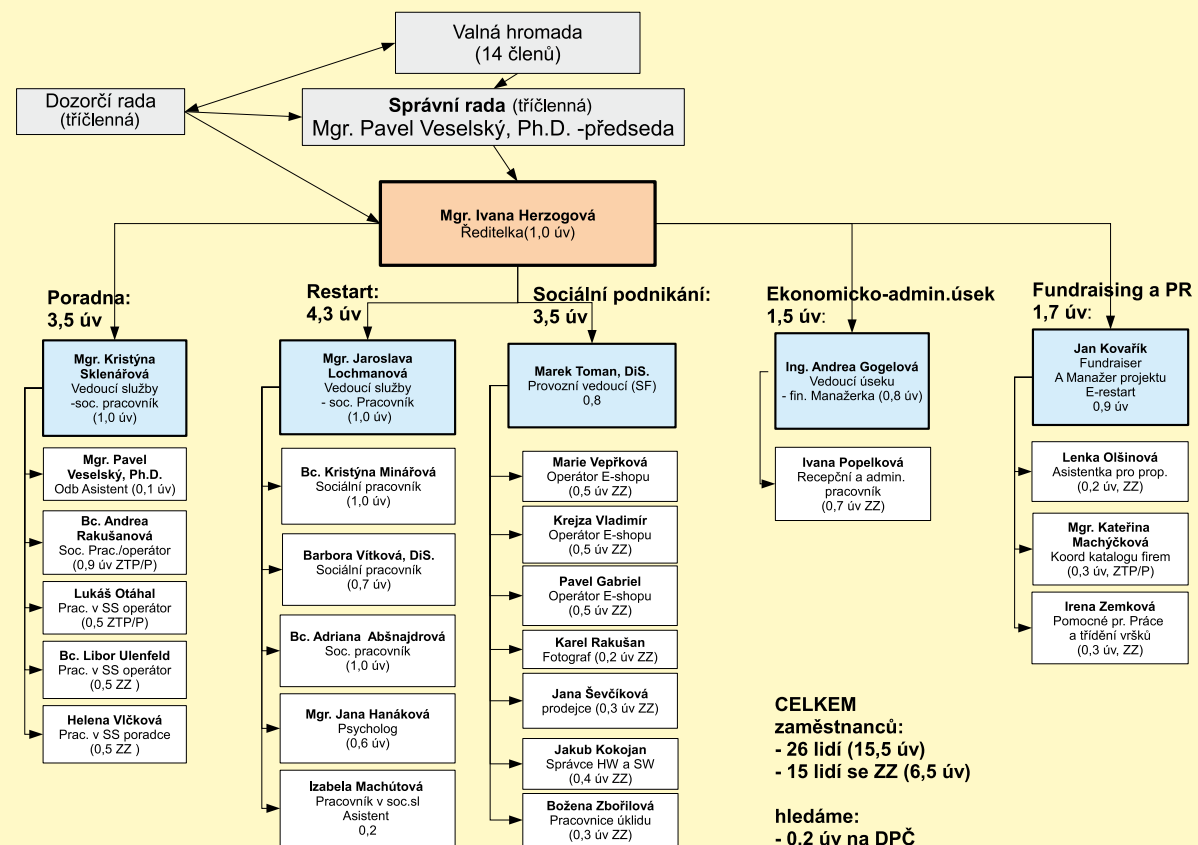
Dozorčí rada

4. Bc. Ondřej Doležal, člen dozorčí rady
5. Mgr. Lubomír Smékal, člen dozorčí rady
6. Ing. Tomáš Chudoba, člen dozorčí rady

Členové sdružení

7. Mgr. Ivana Herzogová
8. Mgr. Milan Langer
9. Mgr. Michal Majer
10. Mgr. Dušan Dvořák
11. Bc. Andrea Rakušanová, DiS.
12. Mgr. Dita Palaščíková
13. Mgr. Jana Čuková
14. Jan Kovařík

Organizační struktura sdružení v roce 2010



Aktuální kontakty

Ředitelka

Mgr. Ivana Herzogová
tel.: 587 406 126 / 775 230 972
e-mail: ivana.herzogova@iporadna.cz

Sociální firma

Marek Toman, DiS. / Provozní vedoucí
tel.: 774 730 972 / e-mail: marek.toman@iporadna.cz

Poradna pro osoby se zdrav. znevýhodněním

Mgr. Kristýna Sklenářová / Vedoucí služby
tel.: 774 724 877 / e-mail: kristyna.sklenarova@iporadna.cz

Ekonomika a administrativa

Ing. Andrea Gogelová / Vedoucí úseku
tel.: 587 406 126 / e-mail: andrea.gogelova@iporadna.cz

Sociální rehabilitace Restart

Mgr. Jaroslava Lochmanová / Vedoucí služby
tel.: 736 447 248 / e-mail: jaroslava.lochmanova@iporadna.cz

Fundraising a propagace

Jan Kovařík / Fundraiser a manažer projektu E-Restart
tel.: 774 730 972 / e-mail: jan.kovarik@iporadna.cz

Partneři a dárci organizace

Partneři



Individuální dárci

Mgr. Petra Sochorová – darem své služby kurzy anglického jazyka pro uživatele v hodnotě 28 000 Kč

Mgr. Jiří Toman – darem logo organizace a práva k jeho užívání v hodnotě 20 000 Kč (toman-design.com)

Mgr. Zuzana Zbudilová – darem 8 500 Kč

MUDr. Alena Doležalová – darem své služby vstupní a periodické prohlídky 4 400 Kč

Mgr. Ivana Herzogová – darem materiální vybavení v hodnotě 3 850 Kč

Richard Kořínek – darem 5 000 Kč

Zpracoval Jan Kovařík, fundraiser

Výroční zprávu graficky upravil Michal Muzikant – www.michalmuzikant.cz



o.s. InternetPoradna.cz | Ztracená 36 | 779 00 Olomouc
+420 587 406 126 | recepce@iporadna.cz | www.iporadna.cz

